

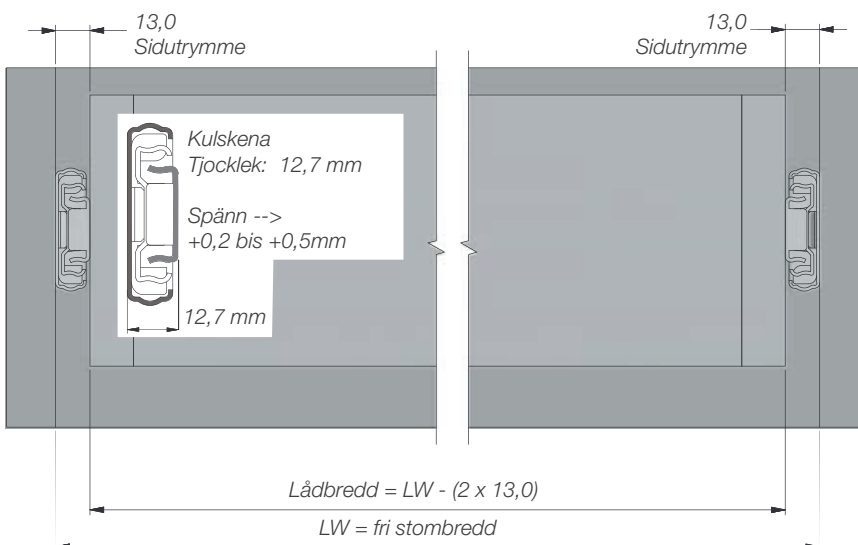
VANLIGA FRÅGOR

TEKNISKA FRÅGOR OCH SVAR KULSKENOR

Det är svårt att öppna och stänga lådan::

- Sidutrymmet måste alltid vara större än skenans tjocklek: Vi rekommenderar att +0,2 mm till +0,5 mm läggs till skenans tjocklek.

Exempel: När kulskenorna är 12,7 mm tjocka ska sidutrymmet alltså vara mellan 12,9 och 13,2 mm. Skenorna spänns därmed något.



- Kulskenorna går bättre om de är belastade:
Belasta lådan innan du kontrollerar skenornas funktion.
Överskrid inte max. belastning.
- Skenorna är inte parallella:
När skenorna monteras måste de vara parallella både vertikalt och horisontellt. Därmed går skenorna optimalt och dämpningen blir korrekt.
- Handtaget eller tryckpunkten på skenor med Push open ska vara på samma höjd. Därmed överförs kraften optimalt till skenan och risken för att lådan hamnar snett minskar.

- Skåpet eller lådan är inte korrekt konstruerad:
Se till att sidorna är parallella och att botten är rak på skåp eller lådor. Var därför mycket noga när skåp och lådor monteras.
- Vissa skenor är konstruerade så att utrymmes-
toleransen på sidan är liten. På skenor med
distanshållare finns det en liten metalltunga
med ett U-spår runt om. Tungans spets kan då
böjas lite så att på stommens skena.
- Lådan bör inte vara längre än skenans längd.
Annars kan lådan hamna snett och skenorna
skadas.



Kulskenorna måste belastas mindre om de monteras plant under lådan:

- När kulskenorna monteras horisontellt eller liggande minskar belastningen till ca 25 %. Testa först skenorna i tillämpningen som ska användas.

Vilka kulskenor är lämpliga för horisontell montering (plan montering)?

- Eftersom belastningen minskar till 25 % rekommenderar vi kulskenor som tål hög belastning.

Fixering:

- Montera bara kulskenor som anges på det tekniska databladet eftersom funktionen annars inte blir optimal. Fästpunkternas lägen och mått anges på de tekniska databladerna.

Vad innebär den angivna belastningen på kulskenorna?

- Den angivna belastningen är den maximala vikten som ett skenpar med definierad längd kan bära när skenorna är monterade i alla fästpunkter enligt anvisningarna. De angivna belastningarna är bruttovärden. Lådans vikt måste tas med i beräkningen.

Vid vilken skenlängd och lådbredd nås max. belastning?

- Kulskenor med en nominell längd på 450 mm kan nå max. belastning. Rekommenderade skruvar och en max. 450 mm bred låda användas och belastas jämnt.

Vad är skillnaden mellan självstängande och självstängande med dämpning?

- Självstängande och självstängande med dämpning (även SoftClose) är liknande mekanismer som används för att dra in skenorna på olika sätt.
- Vid självstängande dras skenan in genom att mekanismen på skenans ände löses ut med ett stift. Stängningen sker med hjälp av en fjäder som inte är dämpad.
- Vid självstängande med dämpning är fördelarna och egenskaperna desamma som vid odämpad självstängning, men stängningen blir långsammare och därmed jämnare och smidigare. Dämpningselementet sitter normalt inuti mekanismen på skenans ände bak och styr stängningen därifrån.

Vilket material används för rostfria skenor?

- Våra rostfria skenor är tillverkade av rostfritt stål SS304 (EN 1.4301, materialförkortning: X5CrNi18-10) och kan användas där det finns korrosionsrisk. De tål även saltvatten utomhus (aggressiva miljöförhållanden).

Smörjmedel för rostfria skenor

- Livsmedelskompatibelt smörjmedel används för våra rostfria skenor. Detta är ofarligt för hälsan och har ingen smak eller lukt. Kontakt med livsmedel utgör därför ingen hälsorisk. Det finns inga flyktiga organiska sammansättningar.

Är rostfria skenor magnetiska?

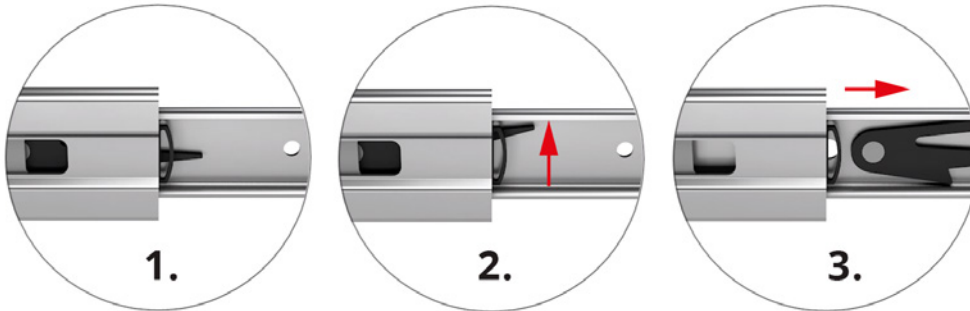
- Skenelementen och kulhållarna är antimagnetiska. Det kan förekomma svag magnetisering i vissa tillämpningar. Kulorna är lätt magnetiska på grund av hårdheten.

Hur tar man reda på en befintlig kulskenas exakta utförande?


- Följande måste mätas:
 - a. Skenans höjd (ytterprofil).
 - b. Skenans tjocklek i stängt läge.
 - c. Skenans längd i stängt och utdraget läge.
 - d. Egenskaper som fixering i stängt/utdraget läge, frigöringsfunktion, hållmall, finns vinkelfästen?

Har kulskenorna en frigöringsfunktion (för att ta ut lådan)?

- Om kulskenorna har frigöringsfunktion anges detta separat i tekniska data. Tryck spaken på sidan uppåt och ta ut lådan framåt.



Finns det kulskenor med spärrfunktion/låsning?

- Skenor för tung last finns även med spärrfunktion (lock-in/lock-out). De kan låsas i inskjutet eller utdraget läge.
- 
- När skenorna används i fordon rekommenderar vi att skenor för tung last utan spärrfunktion används i kombination med spärrhandtaget D3000 (lock-in) eller D3000A (lock-in/out).



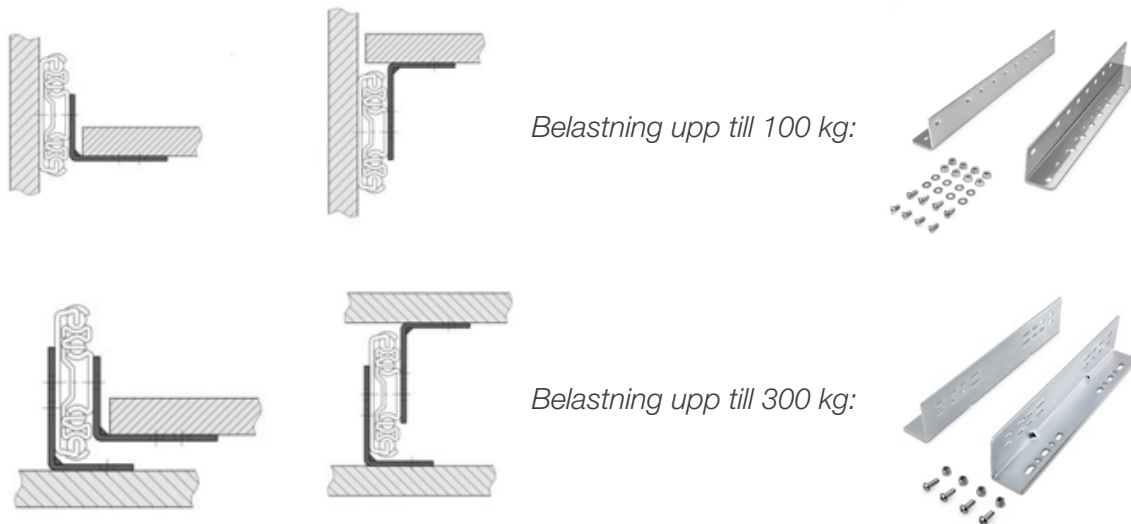
D3000 (Lock-in)



D3000A (Lock-in/out)

Finns det andra sätt att montera skenor för tung last?

- Vi erbjuder vinkelfästen till skenor för tung last. De kan användas för olika monteringsituationer.



Rengöring av kulskenor

- De självrengörande kulhållare på kulskenorna skyddar spåren eftersom smuts mellan kul-lagren tas bort. I undantagsfall fastnar partiklar i kulspåren. Om skenan är försedd med en frigöringsfunktion dras först lådans framsida uppåt och sedan framåt. Torka bort smutsen på skenspåren med en ren och luddfri trasa som är fuktad med lacknafta. Torka av delarna av spåren som kan nås och blås ut smutsen med luftspray där du inte kommer åt. Alla kulskenor är försedda med smörjmedel som räcker för en normal livslängd. Efter rengöringen måste smörjmedlet ersättas med rätt sorts fett. Använd inte lösningsmedelsbaserade produkter eftersom plastdelarna i skenan kan påverkas.

Mer information och datablad

- Databladet kan laddas ner från butiken under kulskenorna.

Vilka funktioner finns kulskenorna med?

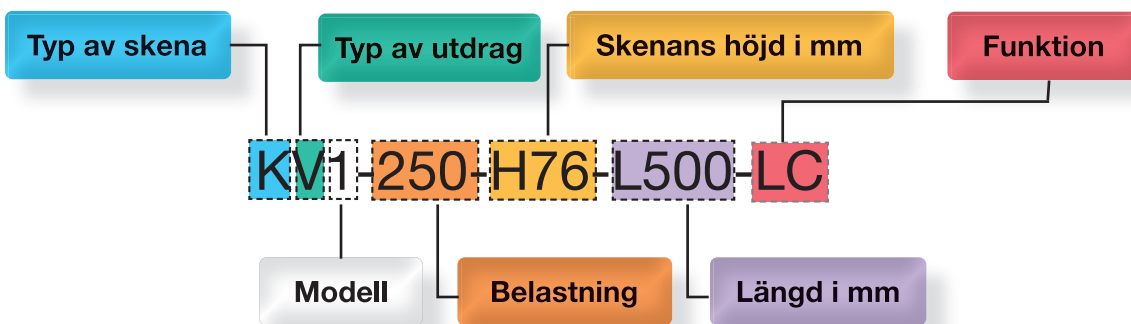
- kulskenorna kan beställas med följande funktioner beroende på utförande:
 - ingen funktion
 - med självstängning
 - med SoftClose (dämpad)
 - med push open-funktion
 - med spärrfunktion/låsning

Kan kulskenorna användas vid högre temperaturer?

Skenor av stål, rostfritt stål och aluminium kan användas under längre tid vid temperaturer mellan -17 °C och 70 °C. Skenor med självstängning och dämpning bör användas mellan +10 °C och +40 °C. Vid andra temperaturer kan skenorernas funktion försämrats eftersom plastkomponenterna inte är avsedda för dessa.

Vilken information anges i produktbeteckningen?

- I produktbeteckningen anges skenans alla egenskaper



Förklaring: Typ av skena:
 K= kulskena
 R= rullskena
 U= bottenskena

Typ av utdrag:
 V= fullutdrag
 T= delutdrag

Funktion:
 SE= självstängning
 SC= SoftClose (dämpning)
 PP= push open
 LC= lock-in/out (spärr)
 NF= No Function (ingen funktion)