



ENGLISH VERSION
INCLUDED (Page 9)

BEDIENUNGSANLEITUNG

BOHRSCHABLONE FÜR TOPFBÄNDER



LIEFERUMFANG

Sicherheitswarnung

Tragen Sie bei der Verwendung stets Schutzbrillen und Masken, um das Eindringen von Staub und Spänen in Augen und Lunge zu verhindern. Bitte benutzen Sie die Werkzeuge entsprechend Ihrer Arbeitsweise und Kenntnisse vorsichtig.

Bitte bewahren Sie diese Anleitung auf.

INHALT

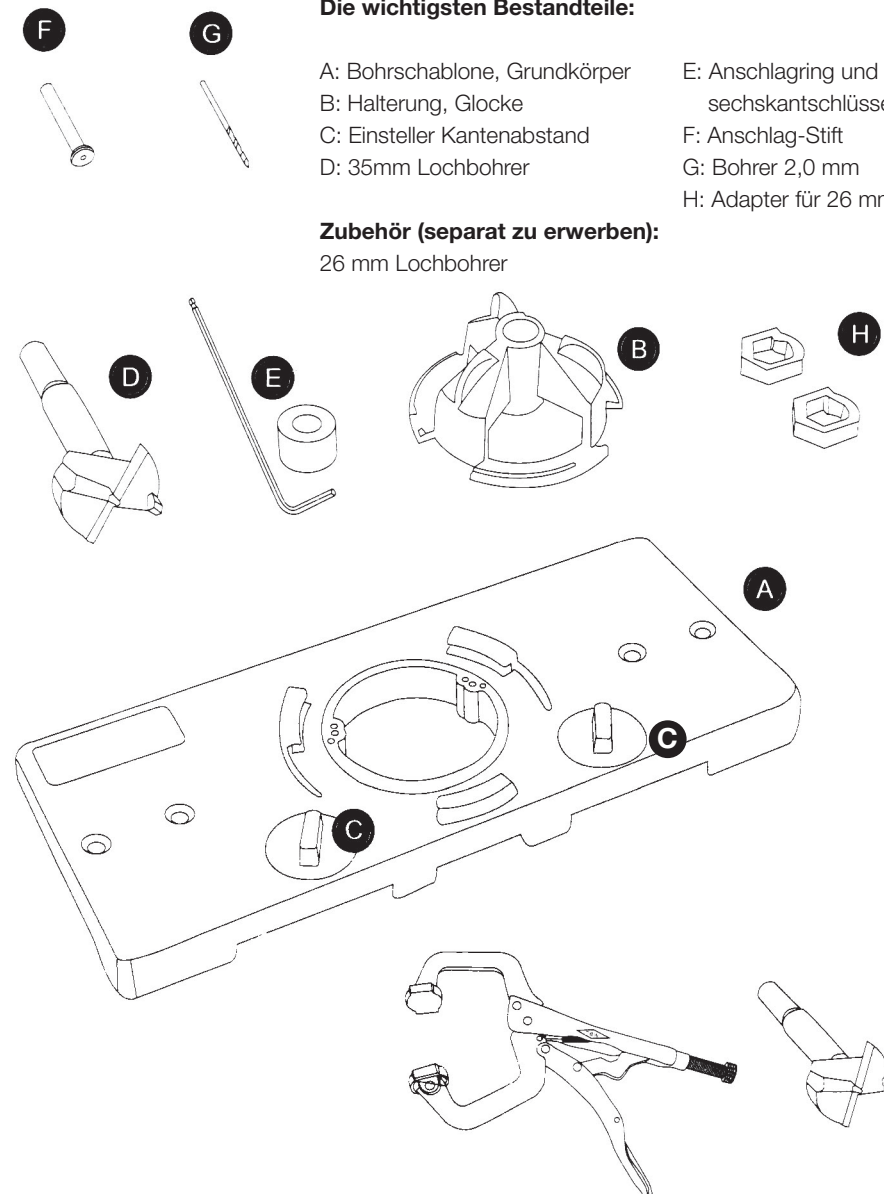
- Lieferumfang
- Technische Daten
- Montage
- Topfloch bohren
- 26 mm Scharnierloch
- Instandhaltung

Die wichtigsten Bestandteile:

- A: Bohrschablone, Grundkörper
- B: Halterung, Glocke
- C: Einsteller Kantenabstand
- D: 35mm Lochbohrer
- E: Anschlagring und Innen-sechskantschlüssels (Bohrtiefe)
- F: Anschlag-Stift
- G: Bohrer 2,0 mm
- H: Adapter für 26 mm Scharniere

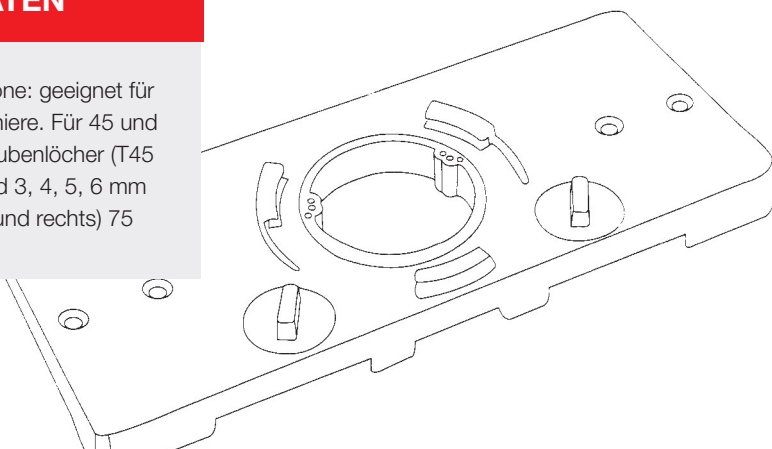
Zubehör (separat zu erwerben):

- 26 mm Lochbohrer



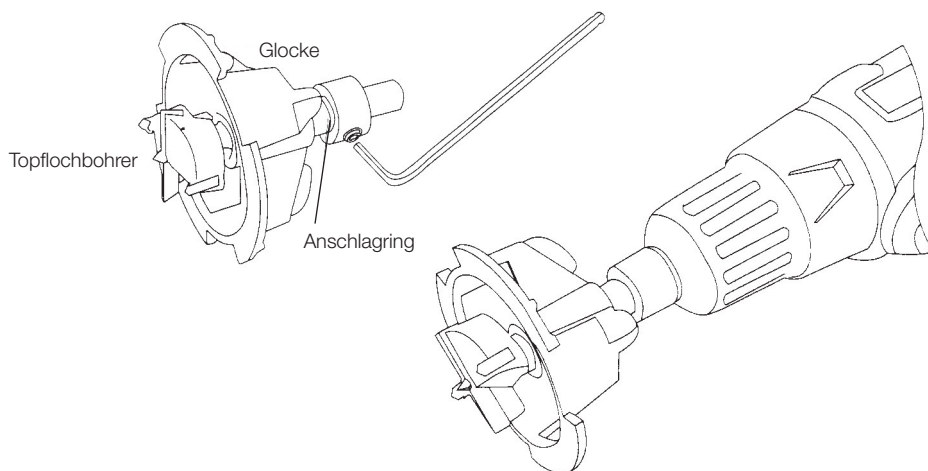
TECHNISCHE DATEN

Scharnierloch Bohrschablone: geeignet für 35 mm und 26 mm Scharniere. Für 45 und 52 mm Befestigungsschraubenlöcher (T45 und T52). Für Randabstand 3, 4, 5, 6 mm und Kantenabstand (links und rechts) 75 und 100 mm.

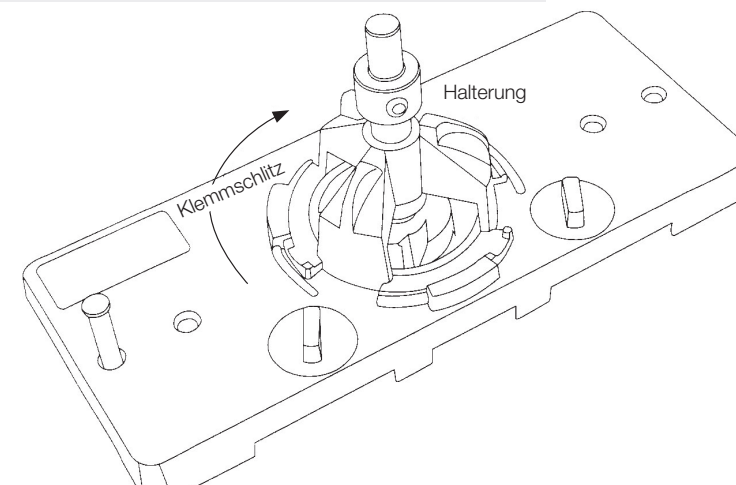


MONTAGE

- 1. Montage von Scharnierlochbohrer und Halterung:** Führen Sie zunächst den 35er Topflochbohrer durch die Halterung (Glocke). Stellen Sie mit dem Anschlagring die Bohrlochtiefe ein (Madenschraube und Sechskantschlüssel). Spannen Sie den Bohrer zusammen mit der Halterung (Glocke) in die Bohrmaschine ein.

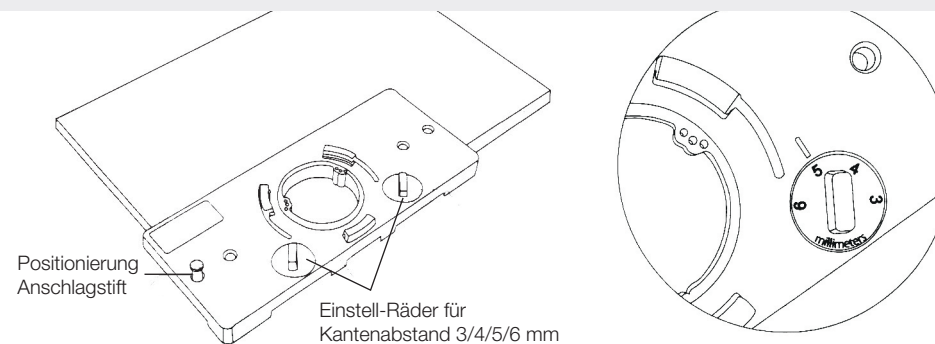


- 2. Montage von Glocken-Halterung und Gehäuse:** Führen Sie die Glocken-Halterung in den Klemmschlitz des Gehäuses und drehen Sie die Halterung im Uhrzeigersinn, bis Sie das Ende des Klemmschlitzes erreicht haben.



TOPFLOCH BOHREN

- 1. Kantenabstand einstellen:** Legen Sie die Schablone auf das zu bohrende Werkstück. Nutzen Sie den Anschlagstift in der linken oder rechten Lochposition (Kantenabstand 75 oder 100 mm wie in der folgenden Abbildung gezeigt). Oder positionieren Sie ohne Anschlagstift „frei“ – zum Beispiel mittig. Stellen Sie den Kantenabstand an beiden Einstell-Rädern gleichmäßig ein. Wählen Sie in der Regel die Zahl 5, um anzugeben, dass der Abstand zwischen dem gebohrten Loch und der Kante des Werkstückes 5 mm beträgt.



2. Befestigen der Bohrschablone und Bohren: Befestigen Sie die Bohrschablone mit zwei Klemmen auf dem Werkstück (Abbildung 1), drehen Sie die Glocken-Halterung im Uhrzeigersinn bis zum Ende des Klemmschlitzes (Abbildung 2) und bohren Sie ein 35-mm-Loch mit einer Bohrmaschine (Abbildung 3). Entfernen Sie die Glocken-Halterung gegen den Uhrzeigersinn aus der Schablone. (Abbildung 4)

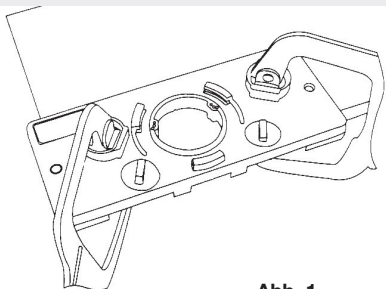


Abb. 1

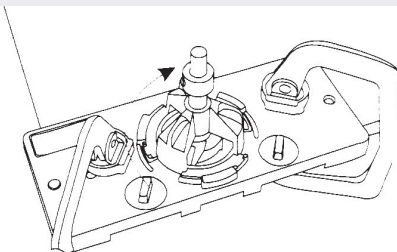


Abb. 2

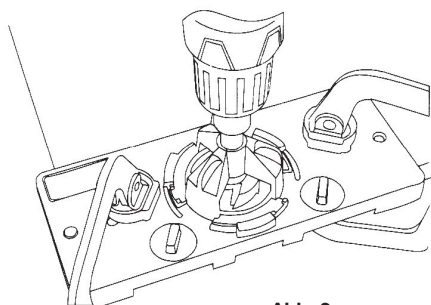


Abb. 3

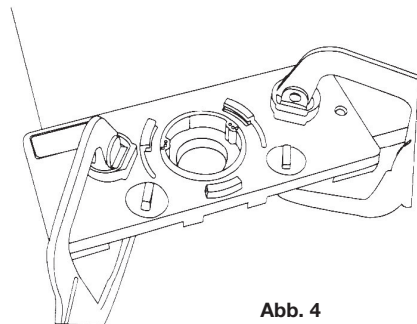


Abb. 4

Wählen Sie die entsprechende Lochposition auf der Schablone entsprechend dem Schraubenloch des Scharniers (Abbildung 5 / T45 oder T52). Lösen Sie die Klemmen und bohren Sie dann das nächste Scharnierloch.

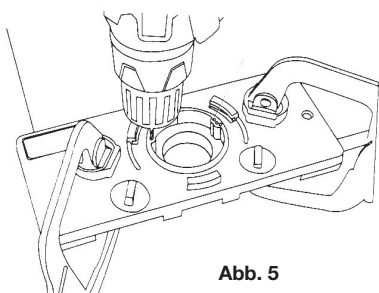
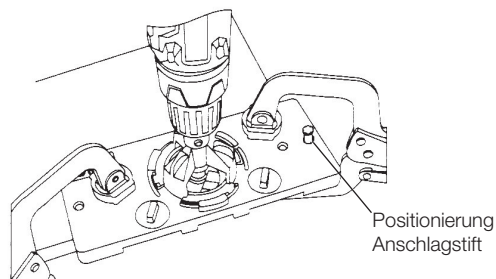
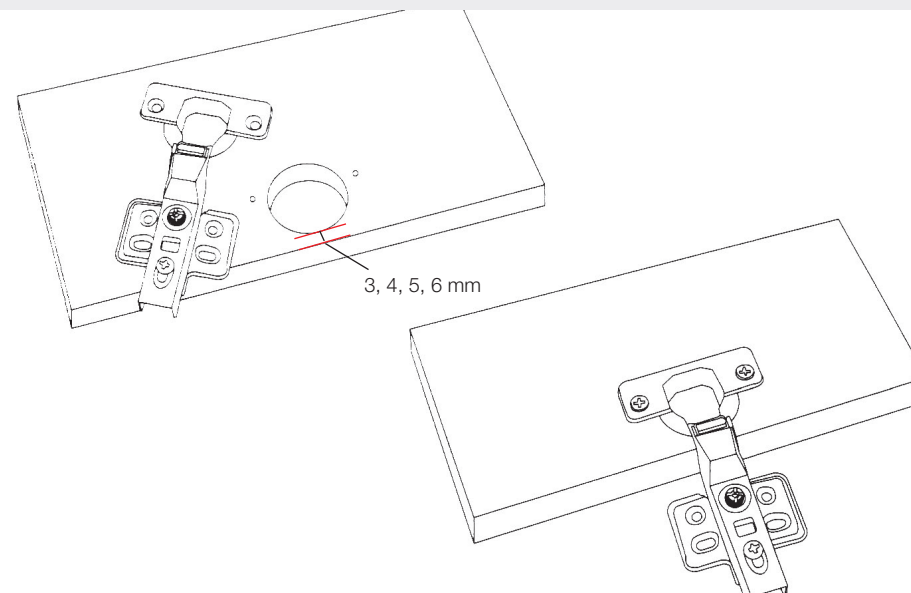


Abb. 5



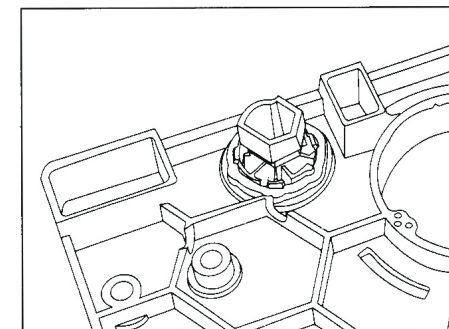
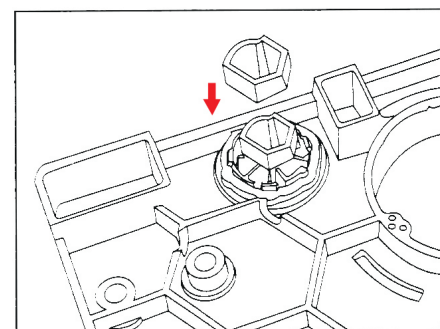
Positionierung Anschlagstift

3. Installation des Scharniers: Bringen Sie das Scharnier nach dem Bohren der Löcher an und ziehen Sie die Schrauben fest (wie in der folgenden Abbildung dargestellt).



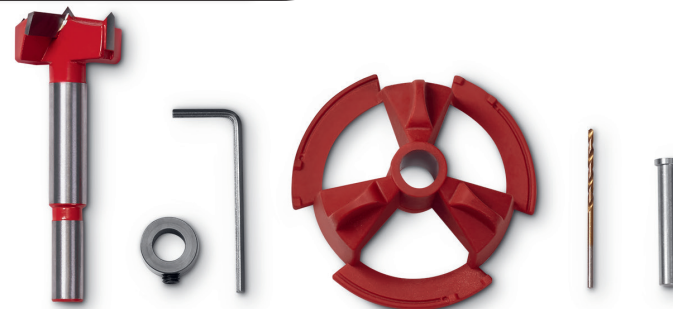
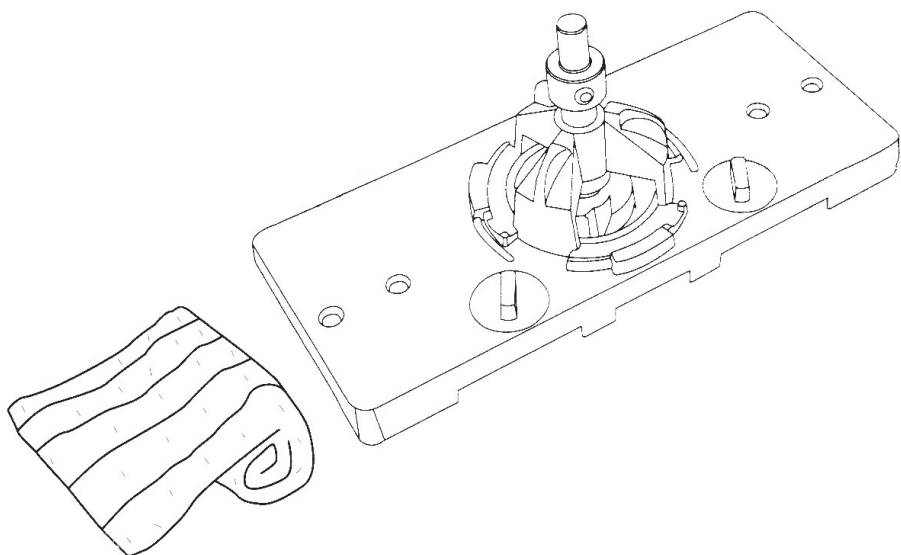
26 mm SCHARNIERLOCH

Zum Bohren von 26-mm-Scharnierlöchern montieren Sie die beiden 26 mm Adapter an den Einstell-Anschlägen auf der Rückseite des Gehäuses sowohl auf der linken als auch auf der rechten Seite (wie in der folgenden Abbildung gezeigt). Die anderen Bohrmethode sind identisch mit denen der 35-mm-Bohrungen.



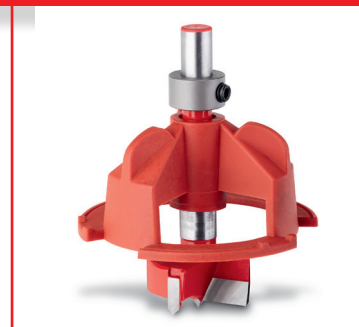
INSTANDHALTUNG

Reinigungsmethode: Nach der Arbeit das Sägemehl aus den Löchern entfernen und mit einem Handtuch abwischen. Wenn es für eine längere Zeit nicht benutzt wird, kann Korrosionsschutzöl auf die Bohrer und Metallteile aufgetragen werden, um Rostbildung zu verhindern. Verwenden Sie für die Reinigung keine ätherischen Öle, Benzin, Verdünnungsmittel oder Polierpulver.



USER MANUAL

HINGE TRAPPER



COMPONENT

Safety Warning

Before using the tools, please wear protective glasses and masks to prevent foreign matters from entering the eyes and lungs. Please keep alert and control of tools at all times. Please pay attention to your operation and knowledge!

Please keep and refer to this manual frequently.

Catalogue

- Component
- Parameters
- Tool Assembly
- Puncturing
- Tool Maintenance
- 26 mm Hinge Hole
- Tool Maintenance

F



G



Main components include:

- A: Main body
- B: Bracket
- C: Adjustment limit
- D: 35 mm hole opener

E: Checking ring and hexagon socket wrench

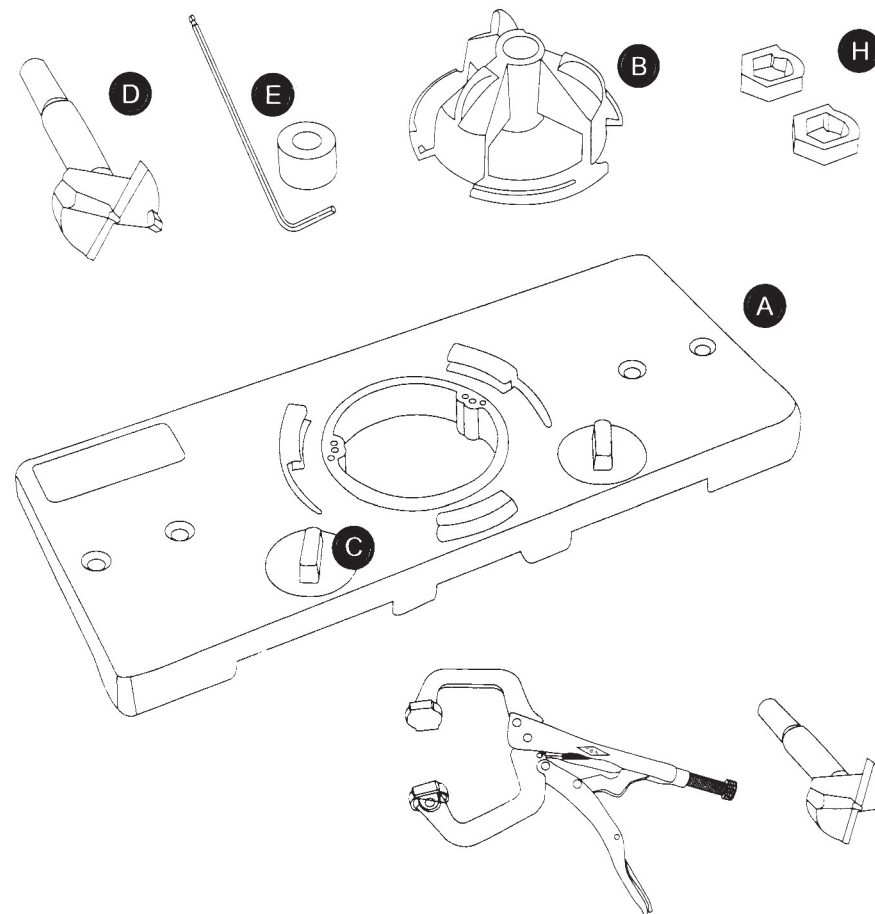
F: Locating rod

G: Drill bit

H: 26mm auxiliary accessories

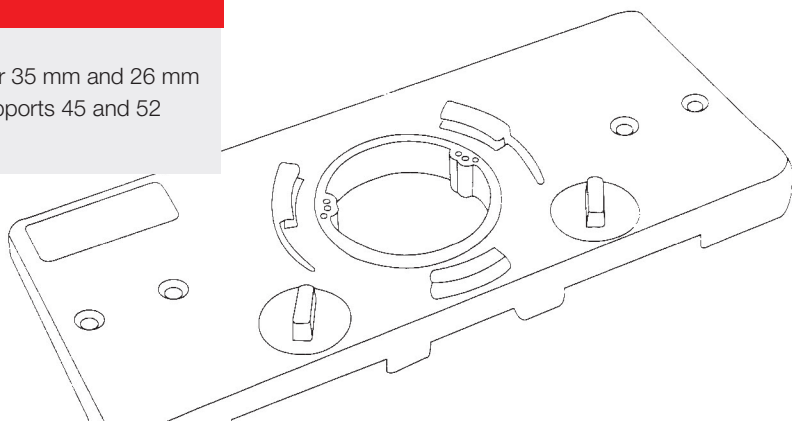
Accessories (to be purchased separately):

26 mm hole opener



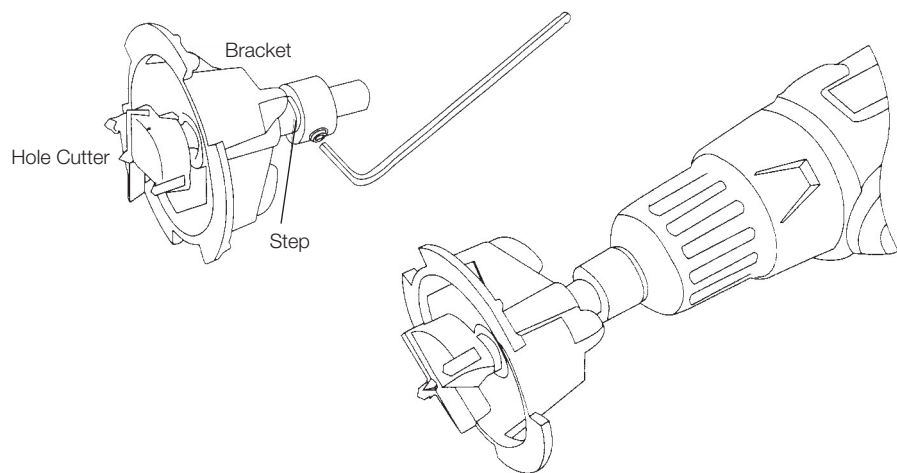
PARAMETERS

Hinge tapper: suitable for 35 mm and 26 mm hinges. This puncher supports 45 and 52 mounting screw holes.

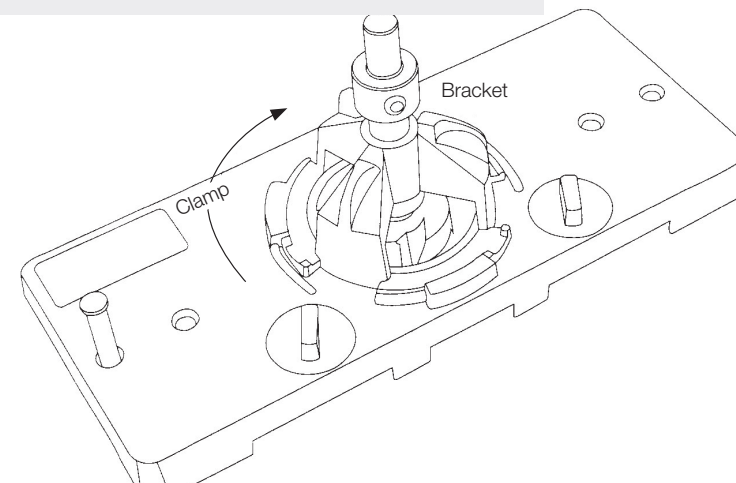


TOOL ASSEMBLY

- 1. Assembly of opener and bracket:** first, pass the hole opener through the bracket, then sleeve the checking ring on the handle of the tool until it reaches the step, then lock the checking ring with the hexagonsocket wrench, and fix the hole cutter and the bracket to the electric drill together.

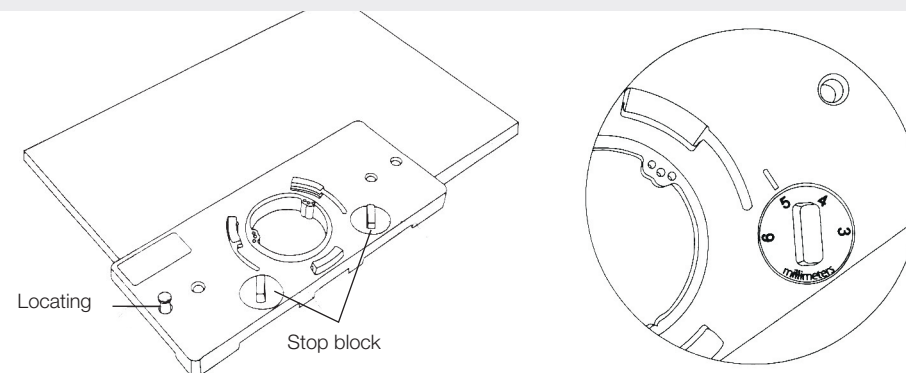


- 2. Assembly of bracket and main body:** clip the bracket onto the clamping slot of the body and rotate the bracket clockwise until it reaches the end of the clamping slot.



PUNCTURING

- 1. Fixation and limitation of the main body:** place the main body on the wood board to be punched. First punch the hole on the left. Insert the locating rod in the hole position on the left of the main body (as shown in the following figure). Close to the edge of the wood board. Adjust the two stop blocks. Generally, select the number 5 to indicate that the distance from the punched hole to the edge of the board is 5mm.



2. Fixing and drilling of the main body: fix the main body on the wood board with a lock wrench (Figure 1), rotate the bracket clockwise until it reaches the end of the clamping slot (Figure 2), and drill a 35mm hole with electric drill (Figure 3).

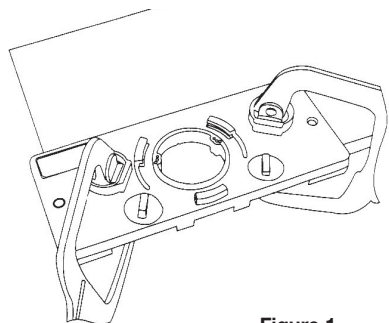


Figure 1

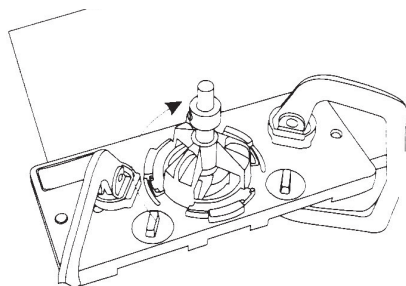


Figure 2

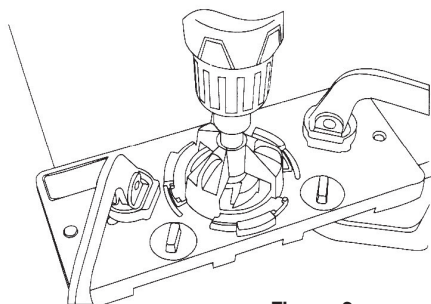


Figure 3

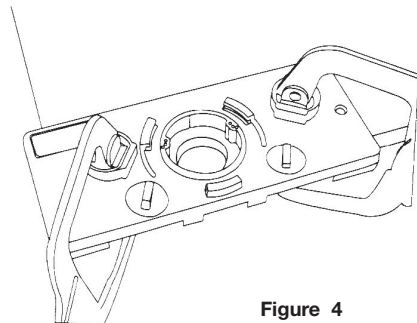


Figure 4

Select the appropriate hole position on the main body according to the screw hole of the hinge (Figure 5), then punch the hole on the right side of the wood board and place the locating rod on the right side (Figure 6) in the same way as punching the hole on the left side.

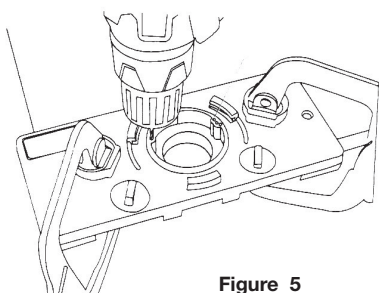


Figure 5

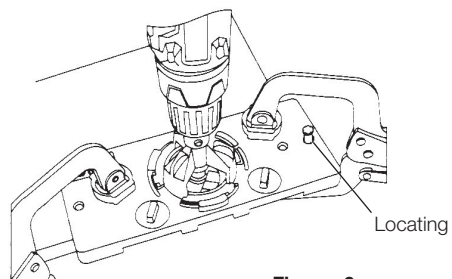
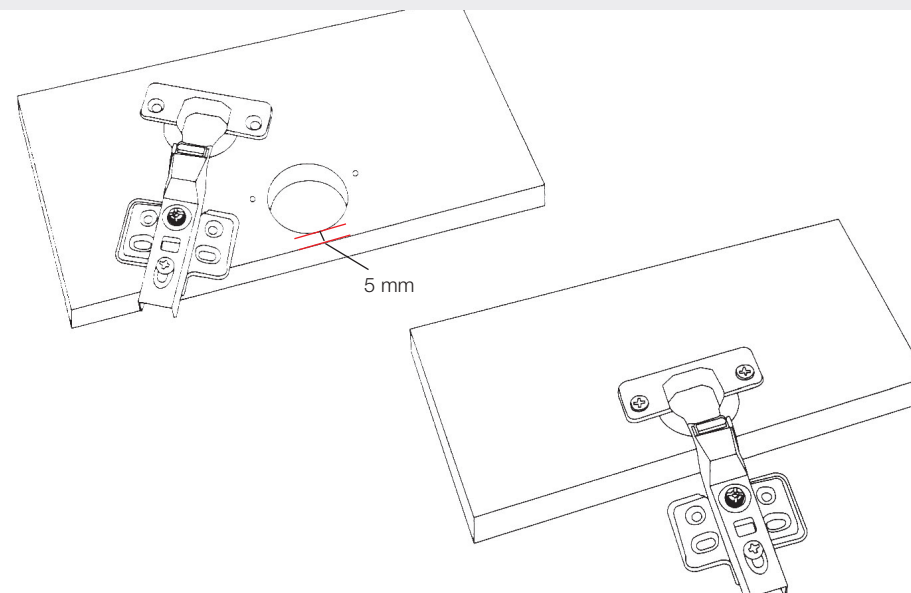


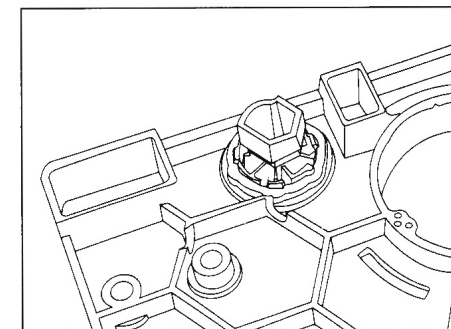
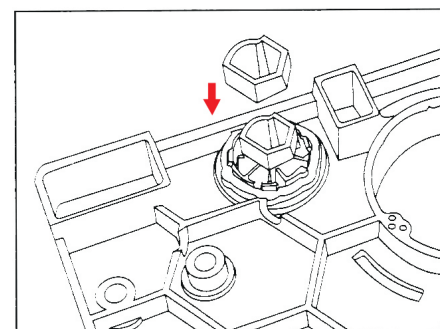
Figure 6

3. Installation of hinge: Install the hinge after drilling holes and tighten the screws (as shown in the following figure)



26 mm HINGE HOLE

For drilling 26mm hinge holes, install 26mm auxiliary accessories on the stop block on the back of the main body (as shown in the following figure) on both the left and right sides. The other drilling methods are the same as those of 35mm ones



TOOL MAINTENANCE

Maintenance method: after the work, clean the sawdust on the puncher and wipe it with towel. If it is not used for a long time, a little anti rust oil can be applied on the opener to prevent the tool from rusting. Do not use volatile oil, gasoline, diluent, or polishing powder for cleaning. Put it back in the box after cleaning.

